



Time Capsule
Seadistamise juhend

Sisukord

5 Alustamine

- 8 Teave Time Capsule'i kohta
- 9 Teave AirPort'i tarkvara kohta
- 10 Mida alustamiseks vajad
- 12 Time Capsule'i olekutuli

14 Time Capsule'i seadistamine

- 15 Time Capsule'i kasutamine traadita võrgu loomiseks
- 18 AirPort Utility kasutamine
- 20 Uue traadita võrgu loomine
- 20 Internetiühenduse seadistamine ja jagamine
- 22 Täpsemate valikute seadistamine
- 23 Traadita klientidele oma võrgule ligipääsu võimaldamine salasõna sisestamata
- 24 Time Machine'i kasutamine Time Capsule'iga

26 Näpunäited ja tõrkeotsing

- 26 Sul on probleeme internetiühendusega
- 26 Sa unustasid oma võrgu või Time Capsule'i salasõna
- 28 Sinu Time Capsule ei reageeri
- 29 Sinu Time Capsule'i olekutuli vilgub oranžkollaselt

- 30 Sinu printer ei reageeri
- 31 AirPort'i tarkvara värskendamine
- 31 Soovitused Time Capsule'i paigutamiseks
- 32 Seadmed, mis võivad segada AirPort'i tööd

33 Rohkem teavet, hooldus ja tugiteenused

35 Time Capsule'i spetsifikatsioonid ja ohutusjuhised

- 38 Teave nõuetele vastavuse kohta

Palju õnne Time Capsule'i ostmise puhul! Enne seadme kasutamise alustamist lugege läbi see juhend.

Time Capsule muudab varukoopiate tegemise Wi-Fi võrgus väga lihtsaks. Operatsioonisüsteemi Mac OS X v10.5.7 Leopard (või hilisema versiooni) rakendus Time Machine võimaldab lihtsalt ja automaatselt varundada kõikide sinu võrgus olevate arvutite sisu Time Capsule'ile.

Time Capsule on ka täisfunktsionaalne AirPort Extreme'i baasjaam (Base Station), mis võimaldab samaaegset ühendumist kahesüsteemsesse traadita võrku. Seadistamise käigus loob Time Capsule kaks ülikiiret Wi-Fi võrku:

- 2,4 gigahertsine (GHz) võrk 802.11b, 802.11g ja 802.11n standardeid toetavate seadmete jaoks, nt iPhone, iPod touch ja vanemad arvutid;
- 5 GHz võrk 802.11n ja 802.11a standardeid toetavate seadmete jaoks, nt uuemad arvutid, iPad ja Apple TV.

Juhtmeta seadmed moodustavad võrgu, mis annab neile parima jõudluse ja ühilduvuse, ning Time Capsule jagab lairiba-internetiühendust sinu kõigile võrku ühendatud arvutitele ja seadmetele.

Time Capsule'iga saad:

- kasutada rakendust Time Machine operatsioonisüsteemis Mac OS X v10.5.7 (või hilisem), et varundada kõikide sinu traadita võrku ühendatud arvutite, k.a Time Capsule'iga Etherneti kaudu ühendatud arvutite sisu.

Märkus. Esimene varundamine Time Capsule'i ja Time Machine'iga võib kesta terve ööpäev või kauemgi, olenevalt sellest, kui paljudest andmetest varukoopiaid teha soovid. Esimese varundamisprotsessi kiirendamiseks ühenda oma arvuti Etherneti kaabli abil Time Capsule'i LAN pessa. Rohkema teabe saamiseks Time Machine'i kasutamise kohta vaata „Time Machine'i kasutamine Time Capsule'iga“ lk 24;

- luua oma koju salasõnaga kaitstud traadita võrgu, ühenduda Interneti ning jagada ühendust teiste arvutitega ja Wi-Fi seadmetega, nagu iPad, iPhone, iPod touch ja Apple TV. Samuti saad jagada faile võrku ühendatud arvutite vahel;
- luua salasõnaga kaitstud või kaitsmata külalisvõrgu, mis võimaldab juhtmeta seadmetele, nagu arvutid, iPad, iPhone, iPod touch ja Apple TV, vaid Interneti juurdepääsu;
- ühendada Time Capsule'i oma Etherneti võrku. Traadita ühenduse toega Maci ning Windows XP, Windows Vista ja Windows 7 põhised arvutid saavad seejärel kaablite abita ligipääsu tervele võrgule;
- ühendada USB printeri oma Time Capsule'iga. Kõik AirPort'i võrgus olevad ühilduvad arvutid – nii traadita kui ka kaablitega ühendatud – saavad sellest printida;
- ühendada USB kõvaketta oma Time Capsule'iga. Kõik AirPort'i võrgus olevad ühilduvad arvutid – nii traadita kui ka kaablitega ühendatud – pääsevad kõvakettal olevatele andmetele ligi;

- ühendada USB jaoturi oma Time Capsule'iga ning seejärel ühendada sellega hulganisti USB-seadmeid, nagu printerid ja kõvakettad. Kõik võrku kuuluvad arvutid omavad neile seadmetele ligipääsu.

Oluline: Kasuta Time Capsule'i seadistamiseks rakendust AirPort Utility. Rakenduste AirPort Setup Assistant ja AirPort Admin Utility varasemad versioonid ei ühildu selle Time Capsule'iga.

Operatsioonisüsteemi Mac OS X kasutavas arvutis on AirPort Utility salvestatud kausta Utilities kausta Applications all, Windows-arvutis tuleb avada Start > All Programs > AirPort. Kui AirPort Utility ei ole sinu arvutisse installitud, siis saad selle alla laadida leheküljelt www.apple.com/support/airport.

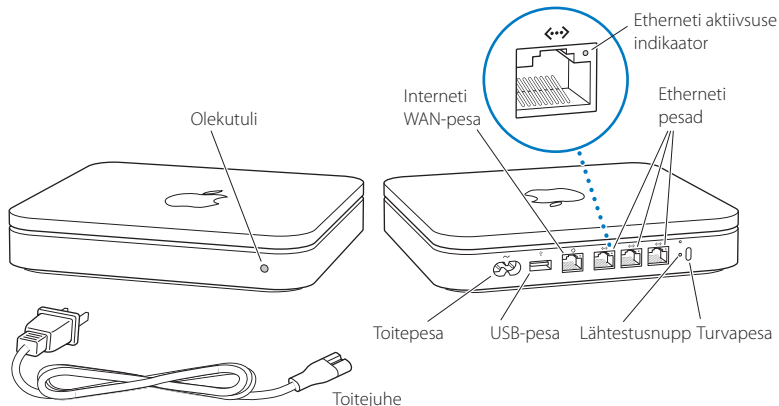
Apple uuendab AirPort'i tarkvara regulaarselt. Time Capsule'i ajakohasena hoidmiseks on soovitatav oma tarkvara värskendada.

Märkus. Käesoleva seadistamise juhendi allalaadimiseks oma asukohale vastavas keeles ava AirPort Utility, vali Help > AirPort Service and Support ning klõpsa valikul Manuals.

Teave Time Capsule'i kohta

Time Capsule'i tagaküljel on viis pesa:

- üks 10/100/1000Base-T Gigabit Etherneti laivõrgu (Wide Area Network – WAN) pesa DSL- või kaabelmodemi ühendamiseks või olemasolevasse Etherneti võrku ühendumiseks;
- kolm 10/100/1000Base-T Gigabit Etherneti kohtvõrgu (Local Area Network – LAN) pesa Etherneti seadmete, nagu printerite või arvutite, jaoks või olemasolevasse Etherneti võrku ühendumiseks;
- üks USB-pesa sobiva USB printeri, kõvaketta või jaoturi ühendamiseks.



Pesade kõrval asetsevat lähtestusnuppu kasutatakse Time Capsule'il esinevate tõrgete korral. Esiküljel asetsev olekutuli annab teavet hetkeoleku kohta.

Teave AirPort'i tarkvara kohta

Time Capsule toimib rakendusega AirPort Utility, mis on operatsioonisüsteemi Mac OS X kasutatavas arvutis salvestatud kausta Utilities kausta Applications all, Windows-arvutis tuleb aga avada Start > All Programs > AirPort.

Kui AirPort Utility ei ole sinu arvutisse installitud, siis saad selle alla laadida leheküljelt www.apple.com/support/airport.

Time Capsule'i ja AirPort'i traadita võrgu seadistamiseks kasuta AirPort Utility't ning järgi käesolevas juhendis olevaid juhiseid.

Märkus. Time Capsule'i seadistamiseks pead kasutama Airport Utility versiooni v5.5.3 (või hilisemat). See Time Capsule ei ühildu AirPort'i tarkvara varasemate versioonidega.



AirPort Utility

AirPort Utility aitab sul seadistada Time Capsule'it traadita võrgu loomiseks, ühendada Internetti ja jagada sobivat USB printerit või kõvaketast. Lisaks saad ühendada oma Time Capsule'i olemasoleva AirPort Extreme traadita võrguga.

AirPort Utility on ka võimalusterohke vahend Time Capsule'i, AirPort Extreme'i ja AirPort Expressi baasjaamade seadistamiseks ja haldamiseks. Kasuta rakendust AirPort Utility, et kohandada võrku, marsruutimist ja turvaseadeid ning muid täpsemaid seadeid.



AirPort'i olekumenüü

Kasuta AirPort'i olekumenüüd menüüribal, et lülitada kiirelt AirPort'i võrkudesse, jälgida kättesaadavate võrkude signaalkvaliteeti, luua kahe arvuti vahelisi otseühendusi ja lülitada AirPort'i sisse või välja. Olekumenüü on saadaval arvutites, mis kasutavad operatsioonisüsteemi Mac OS X.

Mida alustamiseks vajad

Time Capsule'i kasutamiseks vajad juhtmevaba ühendust võimaldavalt arvutit, mis vastab standarditele IEEE 802.11a, 802.11b, 802.11g või IEEE 802.11n. Time Capsule'i seadistamiseks peab sinu arvuti vastama allpool toodud nõuetele.

Märkus. Time Capsule'i kasutamiseks koos Time Machine'iga operatsioonisüsteemis Mac OS X peab sul olema versioon Mac OS X v10.5.7 või uuem.

Kui kasutad Maci, vajad Time Capsule'i seadistamiseks järgmist varustust:

- Mac-arvuti, millel on AirPort'i või AirPort Extreme'i kaart (traadita seadistamiseks), või Mac-arvuti, mis on Time Capsule'iga ühendatud Etherneti kaabli kaudu (Etherneti kaudu seadistamiseks);
- Maci operatsioonisüsteem OS X v10.5.7 või uuem;
- seadistusrakendus AirPort Utility v5.5.3 või uuem.

Kui kasutad Windowsi põhise arvutit, vajad Time Capsule'i seadistamiseks järgmist varustust:

- Windowsi põhine arvuti 300 MHz või kiirema protsessoriga ja standarditele 802.11a, 802.11b või 802.11g, IEEE 802.11n vastava kaardiga traadita ühenduse loomiseks, või Windowsi põhine arvuti, mis on Time Capsule'iga ühendatud Etherneti kaabli kaudu (Etherneti kaudu seadistamiseks);
- Windows XP Home või Professional (SP3), Windows Vista (SP2) või Windows 7 (SP1);
- seadistusrakendus AirPort Utility v5.5.3 või uuem.

Time Capsule'i voluvõrku ühendamine

Enne kui ühendad oma Time Capsule'i voluvõrku, ühenda vajalikud kaablid pesadesse, mida soovid kasutada, sealhulgas:

- Etherneti kaabel, mis on ühendatud sinu DSL- või kaabelmodemiga (kui kavatsed Internetti ühenduda) Etherneti laivõrgu (WAN) pesasse (🌐);
- sinu Time Capsule'i USB-pesa (🔌) kaudu ühendatud USB-kaabel sobiva USB printeriga (kui kavatsed USB printeri kaudu printida), USB kõvakettaga või USB jaoturiga;
- mis tahes Etherneti seadmed Etherneti kohtvõrgu (LAN) pesadesse (↔).

Kui oled kõikide kasutusse minevate seadmete kaablid ühendanud, ühenda toitejuhe toitepesa ja torka Time Capsule stepslisse. Seadmel ei ole sisselülitamise nuppu.

Oluline: Kasuta ainult Time Capsule'iga kaasas olnud toitejuhet.

Time Capsule'i stepslisse torkamise järel vilgub olekutuli ühe sekundi vältel roheliselt ja jääb seejärel käivitusprotsessi ajaks oranžkollaselt põlema. Kui käivitusprotsess on lõppenud, vilgub olekutuli oranžkollaselt, kuni Time Capsule lõpetab seadistamise. Kui kõik vajalikud seadistused on tehtud ja interneti- või võrguühendus loodud, jääb olekutuli roheliseks.

Kui ühendad Etherneti kaablid Etherneti pesadesse, jäävad pesade kohal olevad tuled roheliselt põlema.

Time Capsule'i olekutuli

Järgnev tabel selgitab Time Capsule'i olekutule põlemisrežiime ja nende tähendust.

Tuli	Olek/kirjeldus
Kustunud	Time Capsule on vooluvõrgust lahti ühendatud.
Oranžkollane põleb	Time Capsule'i käivitusprotsess on pooleli.
Vilkuv oranžkollane	Time Capsule ei suuda Interneti või võrguga ühendust luua või on tekkinud tõrge. Veendu, et sul on AirPort Utility installitud ning kasuta seda, et teada saada, mis võib vilkuva oranžkollase olekutule põhjuseks olla. Vt „Sinu Time Capsule'i olekutuli vilgub oranžkollaselt“ lk 29.
Roheline põleb	Time Capsule on sisse lülitatud ja töökorras. Kui valid olekutule (Status Light) hüpikmenüüst (rakenduse AirPort Utility AirPort'i seadete baasjaama (Base Station) paanil) Flash On Activity (vilkumine aktiivsuse korral), võib roheline olekutuli vilkuda harilikust aktiivsusest märku andmiseks.
Vilkuv oranžkollane ja roheline	Käivitamine võib olla häiritud. Time Capsule taaskäivitub ja proovib uuesti.
Sinine põleb	Time Capsule on valmis võimaldama traadita kliendile juurdepääsu võrgule. Vt „Traadita klientidele oma võrgule ligipääsu võimaldamine salasõna sisestamata“ lk 23

Järgmised sammud

Pärast Time Capsule'i voluvõrku ühendamist kasuta rakendust AirPort Utility, et seadistada selle koostöö internetiühenduse, USB printeri, kõvaketta või olemasoleva võrguga. Operatsioonisüsteemi Mac OS X kasutavas arvutis asub AirPort Utility kaustas Utilities kausta Applications all, Windows-arvutis tuleb avada Start > All Programs > AirPort.

Time Capsule'i seadistamine

2

Käesolev peatükk sisaldab teavet ja juhiseid Time Capsule'i ühendamiseks Internetti ja ja rakenduse AirPort Utility kasutamiseks, et seadistada Time Capsule looma või ühinema traadita võrguga.

Käesolev peatükk annab ülevaate Time Capsule'i ühendamisest Internetti ja rakenduses AirPort Utility sisalduva seadistusabi kasutamisest oma võrgu ja teiste Time Capsule'i võimaluste seadistamiseks. Üksikasjalikuma traadita ühendust puudutava teabe ja AirPort Utility täpsemate funktsioonide kohase teabe saamiseks tutvuge dokumendiga "Apple AirPort Networks", mis asub veebilehel www.apple.com/support/airport.

Enamiku võrguseadistus- ja konfigureerimistoiminguid saad läbi viia rakenduse AirPort Utility seadistusabi kasutades. Keerulisemate valikute seadistamiseks vali AirPort Utility baasjaama (Base Station) menüüst Manual Setup. Vt "Täpsemate valikute seadistamine" lk 22.

Time Capsule'i kasutamine traadita võrgu loomiseks

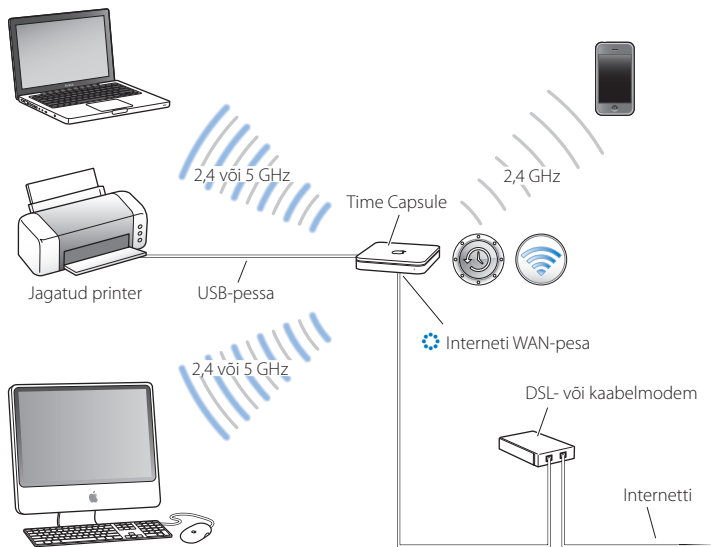
Kui seadistad Time Capsule'i pakkuma ligipääsu võrgule ja Internetile, saavad järgmised arvutid ja seadmed ühenduda traadita AirPort'i võrku, võimaldamaks failide jagamist, võrgus mängimist ja veebirakenduste (veebilehitsejad ja e-posti rakendused) kasutamist:

- AirPort'i või AirPort Extreme'i kaartidega Mac-arvutid;
- 802.11a, 802.11b, 802.11g ja IEEE 802.11n standardi spetsifikatsiooniga traadita ühendust toetavad arvutid;
- muud Wi-Fi seadmed, nagu iPad, iPhone, iPod Touch ja Apple TV;
- Arvutitel, mis on ühendatud sinu Time Capsule'iga Etherneti kaudu, on samuti ligipääs võrgule, et jagada faile ja ühenduda Interneti.

Operatsioonisüsteemi Mac OS X v10.5.7 või hilisema versiooni puhul saad seadistada Time Machine'i varundama Time Capsule'isse kõikide võrku ühendatud arvutite sisu. Vaata lisainfot peatükis „Time Machine'i kasutamine Time Capsule'iga“ lk 24.

Kui ühendad Time Capsule'i külge sobiva USB printeri, saavad kõik võrku kuuluvad arvutid (traadita või kaabliga ühendatud) sellest printida.

Time Capsule'i kasutamine traadita võrgu loomiseks



Seadistamiseks:

- 1 Ühenda oma DSL- või kaabelmodem Time Capsule'i Etherneti laivõrgu (WAN) pessa (🌐).
- 2 Kui plaanid võrgus jagada USB printerit, siis ühenda see USB-kaabli kaudu Time Capsule'i USB-pessa (🔌) või USB jaoturi külge.

- 3 Ava rakendus AirPort Utility (asub operatsioonisüsteemi Mac OS X kasutava arvuti kaustas Utilities kausta Applications all, Windows-arvutis tuleb avada Start > All Programs > AirPort), vali oma Time Capsule ja klõpsa Continue.
- 4 Uue võrgu loomiseks järgi ekraanile kuvatavaid juhiseid.

Operatsioonisüsteemi Mac OS X v10.5 (või hilisemat) kasutavast arvutist printimiseks:

- 1 Vali Apple > System Preferences, seejärel klõpsa Print & Fax.
- 2 Klõpsa Add (+) ja vali loetelust oma printer.
- 3 Klõpsa nupul Add.

Kui sinu printerit ei ole loetelus, kasuta selle leidmiseks tööriistaribal olevaid nuppe.

Operatsioonisüsteemi Mac OS X v10.2.7 (või hilisemat) kasutavast arvutist printimiseks:

- 1 Ava rakendus Printer Setup Utility (asub rakenduste (Applications) kaustas olevas Utilities kaustas).
- 2 Vali loetelust oma printer.

Kui sinu printerit ei ole loetelus, klõpsa Add, vali hüpikmenüüst Bonjour ja vali seejärel loetelust oma printer.

Operatsioonisüsteemi Windws XP, Windows Vista või Windows 7 kasutavast arvutist printimiseks:

Kasuta rakendust Bonjour (Windowsi versioon) ja järgi ekraanile kuvatavaid juhiseid, et ühendada oma printerit.

Arvutid, mis kasutavad AirPort'i või teisi ühilduvaid traadita ühenduse kaarte või adaptereid, saavad Internetti ühenduda Time Capsule'i kaudu. Arvutitel, mis on ühendatud Time Capsule'i Etherneti pesadesse, on samuti ligipääs võrgule ning Internetile.

Traadita ühendatud arvutid ja Etherneti pesadesse ühendatud arvutid saavad ka omavahel Time Capsule'i kaudu suhelda.

AirPort Utility kasutamine

Oma Time Capsule'i töökorda seadmiseks ja konfigureerimiseks kasuta rakenduses AirPort Utility sisalduvat seadistusabi.

Operatsioonisüsteemi Mac OS X v10.5.7 (või hilisemat) kasutava Mac-arvuti puhul:

- 1 Ava rakendus AirPort Utility (asub rakenduste (Applications) kaustas olevas Utilities kaustas).
- 2 Vali oma Time Capsule ja vajuta Continue.

Kui sa ei leia Time Capsule'it, mida soovid konfigureerida, klõpsa valikul Rescan, et otsida saadaval olevaid traadita ühenduse seadmeid, ning seejärel vali loetelust sobiv Time Capsule.

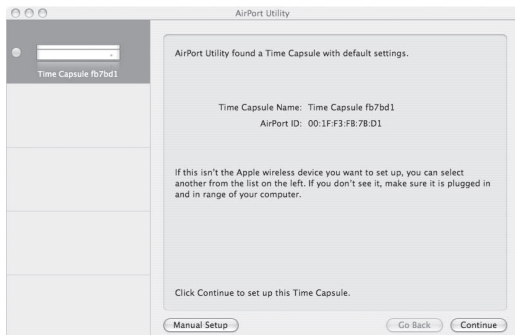
- 3 Järgi oma Time Capsule'i ja traadita võrgu seadistamiseks ekraanile kuvatavaid juhiseid.

Operatsioonisüsteemi Windows XP (SP3), Windows Vista (SP2) või Windows 7 (SP1) kasutava arvuti puhul:

- 1 Ava rakendus AirPort Utility, mis asub Start > All Programs > AirPort.
- 2 Vali oma Time Capsule ja vajuta Continue.

Kui AirPort Utility ei ole sinu arvutisse installitud, siis saad selle alla laadida leheküljelt www.apple.com/support/airport.

3 Järgi oma Time Capsule'i ja traadita võrgu seadistamiseks ekraanile kuvatavaid juhiseid.



Rakendusabi Airport Utility seadistusabi küsib sult rea küsimusi võrgutüübi ja teenuste kohta, mida soovid kasutada, ning aitab sind sobivate sätete sisestamisel.

Kui kasutad Internetti ühendumiseks Time Capsule'it, läheb sul vaja internetiteenuse pakkuja poolt pakutavat lairibaühendust (DSL- või kaabelmodem) või Etherneti võrgul põhinevat internetiühendust. Kui oled oma internetiteenuse pakkujalt saanud spetsiifilist teavet (nt staatiline IP-aadress või DHCP-kliendi identiteet), siis pead selle võib-olla AirPort Utility'sse sisestama. Hoia see informatsioon Time Capsule'i seadistamise ajaks käepärast.

Uue traadita võrgu loomine

Uue traadita võrgu loomiseks saad kasutada rakenduse AirPort Utility seadistusabi. Seadistusabi juhib sind läbi etappide, mis on vajalikud, et oma võrgule nimi määrata, võrku salasõnaga kaitsta ja teisi seadistusi teha.

Kui plaanid oma võrgu kaudu USB printerit või USB kõvaketast jagada, siis:

- 1 Ühenda printer või kõvaketas Time Capsule'i USB-pesa (Ⓜ).
- 2 Ava rakendus AirPort Utility, mis asub Mac-arvutis kaustas Utilities kausta Applications all, Windows-arvutis tuleb aga avada Start > All Programs > AirPort.
- 3 Vali oma Time Capsule ja vajuta Continue.

Kui sa ei leia Time Capsule'it, mida soovid configureerida, klõpsa valikul Rescan, et otsida saadaval olevaid traadita ühenduse seadmeid, ning seejärel vali loetelust sobiv Time Capsule.

- 4 Uue võrgu loomiseks järgi ekraanile kuvatavaid juhiseid.

Internetiühenduse seadistamine ja jagamine

Kui sul on kavas jagada oma internetiühendust võrku kuuluvate traadita ühendust toetavate arvutite või Etherneti pesadesse ühendatud arvutite vahel, pead seadistama oma Time Capsule'i AirPort'i baasjaamaks. Kui Time Capsule'i seadistamine on lõpetatud, pääsevad arvutid Interneti AirPort'i võrgu kaudu. Time Capsule ühendub Interneti ja edastab arvutitele informatsiooni traadita võrgu kaudu.

Enne kui hakkad rakendust AirPort Utility oma Time Capsule'i seadistamiseks kasutama, ühenda DSL- või kaabelmodem Time Capsule'i Etherenti laivõrgu (WAN) pesa (🌐). Kui ühendad oma Time Capsule'i Etherenti võrku, kus juba on ligipääs Internetile, saad selle hoopis Etherneti võrku ühendada.

Kasuta rakenduse AirPort Utility seadistusabi, et sisestada oma internetiteenuse pakkuja sätteid ja määrata, kuidas Time Capsule sätteid teiste arvutitega jagab.

- 1 Ava rakendus AirPort Utility, mis asub operatsioonisüsteemi Mac OS X kasutavas arvutis kaustas Utilities kausta Applications all, Windows-arvutis tuleb aga avada Start > All Programs > AirPort.

Kui AirPort Utility ei ole sinu arvutisse installitud, siis saad selle alla laadida leheküljelt www.apple.com/support/airport.

- 2 Vali oma Time Capsule ja vajuta Continue.

Kui teed juba seadistatud Time Capsule'is muudatusi, võib juhtuda, et pead ühenduma võrku, mis loodi enne muudatuste tegemist Time Capsule'is.

Muutmisele kuuluva traadita võrgu valimiseks Mac-arvutis kasuta menüüribal olevat AirPort'i olekumenüüd. Windows-arvutil hoia kursorit traadita ühenduse ikoonil seni, kuni näed võrgu nimetust (SSID), seejärel vali loetelust (kui võrke on mitu) vajalik võrk.

- 3 Järgi ekraanile kuvatavaid juhiseid, et oma Time Capsule'i internetiühendust seadistada ja jagada.

AirPort Utility kasutamine on kiire ja lihtne moodus oma Time Capsule'i ning võrgu ülesseadmiseks. Kui soovid oma võrgule lisasätteid rakendada (nt võrgule ligipääsu piirata või täpsemaid DHCP-valikuid määrata), vali AirPort Utility baasjaama menüüst käsiseadistamine (Manual Setup).

Täpsemate valikute seadistamine

Kui soovid Time Capsule'ile täpsemaid valikuid määrata, seadista see käsitsi, kasutades rakendust AirPort Utility. Sa saad konfigurereida täpsemaid turvavalikuid, kinniseid võrke, DHCP-ajarenti, ligipääsu haldamist, toite haldamist, kasutajakontosid ja palju muud.

Täpsemate valikute seadistamiseks:

- 1 Ava rakendus AirPort Utility, mis asub Mac-arvutis kaustas Utilities kausta Applications all, Windows-arvutis tuleb aga avada Start > All Programs > AirPort.

Kui AirPort Utility ei ole sinu arvutisse installitud, siis saad selle alla laadida leheküljelt www.apple.com/support/airport.

- 2 Kui loetus on traadita ühenduse seadmeid rohkem kui üks, vali see, mida soovid seadistada. Kui sa ei leia Time Capsule'it, mida soovid konfigurereida, klõpsa valikul Rescan, et otsida saadaval olevaid traadita ühenduse seadmeid, ning seejärel vali loetelust sobiv Time Capsule.

Kui teed juba seadistatud Time Capsule'is muudatusi, võib juhtuda, et pead ühenduma võrku, mis loodi enne muudatuste tegemist Time Capsule'is.

Muutmisele kuuluva traadita võrgu valimiseks Mac-arvutis kasuta menüüribal olevat AirPort'i olekumenüüd. Windows-arvutil hoia kursorit traadita ühenduse ikoonil seni, kuni näed võrgu nimetust (SSID), seejärel vali loetelust (kui võrke on mitu) vajalik võrk.

- 3 Vali baasjaama menüüst Manual Setup. Kui sult küsitakse salasõna, sisesta see.

Lisateabe saamiseks rakenduse AirPort Utility käsiseadistamise võimaluste kohta tutvu dokumendiga „Apple AirPort Networks“ veebilehel www.apple.com/support/airport.

Traadita klientidele oma võrgule ligipääsu võimaldamine salasõna sisestamata

Kui sinu võrk on WPA Personal või WPA/WPA2 Personal kaudu salasõnaga kaitstud, saad traadita klientidele võimaldada ligipääsu oma võrgule, ilma et nad peaksid võrgu salasõna sisestama.

Kui sa võimaldad kliendile ligipääsu oma võrgule, salvestatakse kliendi nimi ja traadita ühendust võimaldava Maci aadress (või AirPort'i ID) AirPort Utility juurdepääsuloendisse seniks, kuni sa kliendi loendist eemaldad. Sa võid anda ka 24-tunnise ligipääsu, pärast mida ei saa klient enam sinu võrguga ühenduda.

Kui sa võimaldad kliendile ligipääsu oma traadita võrgule, ei pea klient sisestama võrgu salasõna.

Kliendile oma võrgule ligipääsu võimaldamiseks salasõna sisestamata:

- 1 Ava rakendus AirPort Utility, leia oma Time Capsule ja vali baasjaama menüüst käsiseadistamine (Manual Setup). Vajadusel sisesta oma salasõna.
- 2 Vali baasjaama menüüst Add Wireless Clients (traadita kliendi lisamine).
- 3 Vali kliendi võrguga ühendamise viis:
 - Vali PIN, et sisestada kaheksast numbrist koosnev kood, mille annab võrgule ligipääsu sooviv klient.
 - Vali „First attempt“ (esimene katse), et võimaldada võrgule ligipääs esimesele kliendile, kes võrguga ühineda üritab.

Kuni Time Capsule ootab kliendi ühinemist võrguga, põleb LED siniselt.

Kui soovid kliendile võimaldada vaid ööpäevast ligipääsu oma võrgule, vali „Limit client's access to 24 hours“ (Piira kliendi ligipääsu 24 tunnile). Kui sa seda valikut ei tee, siis on kliendil ligipääs võrgule seni, kuni sa ta nimekirjast eemaldad.

Time Machine'i kasutamine Time Capsule'iga

Operatsioonisüsteemi Mac OS X (Leopard või hilisem) rakendusega Time Machine saad teha varukoopiaid kõigest, mis sinu arvutis on, k.a fotod, muusika, filmid ja dokumendid.

Pärast seda, kui Time Machine on seadistatud, teeb see regulaarselt automaatseid varukoopiaid sinu arvuti sisust.

Kui kasutad operatsioonisüsteemi Mac OS X v10.5.7 (või hilisemat versiooni), siis esmakordsel Time Capsule'iga ühendumisel küsib Time Machine, kas soovid seda failide varundamiseks kasutada. Klõpsa valikul „Use as Backup Disk“ ja Time Machine hoolitseb ülejäänu eest.

Kasuta Time Machine'i rakendust System Preferences, et seadistada automaatne varundamine, valida teine varuketas või kohandada muid seadeid.

Time Machine'i seadistamine või kohandamine arvutis, mis kasutab operatsioonisüsteemi Mac OS X Leopard (või hilisemat):

- 1 Vali Apple > System Preferences, seejärel klõpsa Time Machine.
- 2 Liiguta lüliti asendisse ON.
- 3 Klõpsa Change Disk.
- 4 Vali oma Time Capsule ja klõpsa „Use for Backup“.

Esimene varundamine Time Capsule'i ja Time Machine'iga võib kesta terve ööpäev või kauemgi, olenevalt sellest, kui paljudest andmetest varukoopiaid teha soovid. Esmase varundamise kiirendamiseks ühenda Time Capsule arvuti külge Etherenti kaudu. Iga järgmise varundamise ajal teeb Time Machine varukoopiaid vaid neist failidest, kus on eelmisest varundamisest alates tehtud muudatusi, ning varundamine ei võta enam nii kaua aega.

Time Capsule pakub head traadita lahendust teisaldatavatele arvutitele. Kuna esimene varundamine võib võtta kaua aega, ühenda oma teisaldatav arvuti toiteadapteriga – see hoiab aku laetuna ning tagab tõrgeteta varundamise. Samuti tasub arvuti paigaldada Time Capsule'iga samasse ruumi, nii on traadita ühendus tõhusaim.

Kui sulged Maci varundamise ajal või lülitad puhkerežiimi, siis peatab Time Machine varundamise, ning kui selle taas sisse lülitad, jätkab sealt, kus pooleli jäi.

Rohkema teabe saamiseks Time Machine'i kohta vali operatsioonisüsteemi Mac OS X Leopard (või hilisemat) kasutava arvuti Finder menüüst Help > Mac Help ning sisesta otsinguväljale „Time Machine“.

Enamiku Time Capsule'iga esinevatest probleemidest on võimalik kiirelt lahendada selles peatükis toodud nõuandeid järgides.

Sul on probleeme internetiühendusega

- Proovi ühenduda Internetti otse oma arvutist. Kui ühendus ebaõnnestub, kontrolli, kas su võrgu seaded on õiged. Kui seaded tunduvad õiged olevat ja sa ei saa ikka ühendust, kontakteeru oma internetiteenuse pakkujaga.
- Veendu, et lood ühendust õige traadita võrguga.

Sa unustasid oma võrgu või Time Capsule'i salasõna

AirPort'i võrgu või Time Capsule'i salasõna on võimalik kustutada Time Capsule'i lähtestamise teel.

Time Capsule'i salasõna lähtestamiseks:

- 1 Kasuta teravatipulist eset (nt pastapliiatsit), et vajutada ja hoida lähtestusnuppu ühe sekundi vältel all.

Oluline: Kui hoiad lähtestusnuppu all kauem kui ühe sekundi vältel, võid jääda ilma oma võrgusätetest.

- 2 Vali oma AirPort'i võrk.
 - *Mac-arvuti* puhul kasuta menüüribal olevat AirPort'i olekumenüüd, et valida Time Capsule'i abil loodud võrk (võrgunimi ei muutu).
 - *Windows-arvutil* hoia kursorit traadita ühenduse ikoonil seni, kuni näed AirPort'i võrgu nimetust (SSID), seejärel vali loetelust (kui võrke on mitu) vajalik võrk.
- 3 Ava rakendus AirPort Utility (asub Mac-arvutis kaustas Utilities kausta Applications all, Windows-arvutis tuleb aga avada Start > All Programs > AirPort).

Kui AirPort Utility ei ole sinu arvutisse installitud, siis saad selle alla laadida leheküljelt www.apple.com/support/airport.
- 4 Vali oma Time Capsule ja seejärel vali baasjaama menüüst käsiseadistamine (Manual Setup).
- 5 Klõpsa tööriistaribal kirjel AirPort, seejärel kirjel Base Station.
- 6 Sisesta Time Capsule'i jaoks uus salasõna.
- 7 Klõpsa kirjel Wireless ja vali Wireless Security hüpikmenüüst krüptimismeetod, et krüpteerimist ja AirPorti võrgu salasõnakaitset sisse lülitada. Kui aktiveerid krüpteerimise, sisesta oma AirPort'i võrgu jaoks uus salasõna.
- 8 Klõpsa Update, et lähtestada Time Capsule ja rakendada uued seaded.

Sinu Time Capsule ei reageeri

Proovi seda vooluvõrgust lahti ja tagasi vooluvõrku ühendada.

Kui sinu Time Capsule hangub täielikult, võib vajalikuks osutuda selle tehaseadetele lähtestamine.

Oluline: Time Capsule'i lähtestamine tehaseadetele kustutab kõik kehtivad sätted ning taastab sätted, mis Time Capsule'il algselt olid.

Time Capsule'i tehaseadete taastamiseks:

- Kasuta teravatipulist eset (nt pastapliiatsit), et vajutada ja hoida lähtestusnuppu all, kuni olekutuli hakkab kiirelt vilkuma (umbes 5 sekundi vältel).

Time Capsule lähtestab järgmised seaded:

- Time Capsule teeb DHCP-protokolli kasutades kindlaks oma IP-aadressi;
- võrgunime asemele ilmub Apple Network XXXXXX (kus XXXXXX on asendatud AirPort'i ID-numbri kuue viimase numbriga);
- Time Capsule'i salasõna on nüüd taas „public“.

Kui sinu Time Capsule endiselt ei reageeri, proovi toimida järgmiselt:

- 1 Ühenda oma Time Capsule vooluvõrgust lahti.
- 2 Kasuta teravatipulist eset, et vajutada ja hoida lähtestusnuppu all, ühendades samal ajal Time Capsule'it tagasi vooluvõrku.

Sinu Time Capsule'i olekutuli vilgub oranžkollaselt

Etherneti kaabel ei pruugi olla õigesti ühendatud, Time Capsule võib olla väljaspool AirPort'i võrgu leviala, samuti võib olla viga sinu internetiteenuse pakkujas. Kui oled Internetti ühendunud DSL- või kaabelmodemi kaudu, on võimalik, et modemi võrgu- või internetiühendus on katkenud. Isegi kui modem paistab töökorras olevat, proovi modemit vooluvõrgust lahti ühendada ning seda mõne sekundi möödudes tagasi vooluvõrku ühendada. Enne modemi vooluvõrku taasühendamist veendu, et Time Capsule on Etherneti kaudu modemiga otseühenduses.

Lisateabe saamiseks tule vilkumise põhjuste kohta ava rakendus AirPort Utility, vali oma Time Capsule ja seejärel baasjaama menüüst käsiseadistamine (Manual Setup). Teavet vilkuva tule kohta kuvatakse baasjaama oleku (Status) paanil.

AirPort'i eelistustes (preferences) võid valida ka „Monitor base station for problems“. Kui baasjaamas esineb tõrge, avaneb rakendus AirPort Utility ja aitab sul probleemi samm-sammult lahendada.

Sinu printer ei reageeri

Kui oled printeri Time Capsule'il olevasse USB-pessa ühendanud ja AirPort'i võrku kuuluvatel arvutitel ei ole võimalik printida, proovi toimida järgmiselt:

- 1 Veendu, et printer on vooluvõrku ühendatud ja sisse lülitatud.
- 2 Veendu, et kaablid on printeri ja Time Capsule'i USB-pesaga korralikult ühendatud.
- 3 Veendu, et printer on valitud seda kasutavate arvutite printeriloendi aknas (Printer List).

Operatsioonisüsteemi Mac OS X v10.5 (või uuem) kasutava Mac-arvuti puhul:

- Vali Apple > System Preferences, seejärel klõpsa Print & Fax.
- Klõpsa Add (+) ja vali loendist oma printer, seejärel klõpsa Add (+).

Operatsioonisüsteemi Mac OS X v10.2.7 (või uuem) kasutava Mac-arvuti puhul:

- Ava rakendus Printer Setup Utility, mis asub rakenduste (Applications) kaustas olevas Utilities kaustas.
- Kui printerit loendis ei leidu, klõpsa Add.
- Vali hüpikmenüüst rakendus Bonjour, vali printer ja klõpsa Add (+).

Operatsioonisüsteemi Windows kasutava arvuti puhul:

- Ava Start-menüüst „Printers and Faxes“ („Printerid ja faksid“).
 - Vali printer. Kui printerit loendis ei leidu, klõpsa Add Printer ja järgi ekraanile kuvatavaid juhiseid.
 - Kui rakendus Bonjour (Windowsi versioon) on installitud, klõpsa valikul Bonjour Printer, seejärel klõpsa töölaual oleval viisardil Bonjour Printer ning järgi printeri seadistamiseks ekraanile ilmuvaid juhiseid.
- 4 Lülitä printer välja, oota mõned sekundid ja lülita see uuesti sisse.

AirPort'i tarkvara värskendamine

Apple uuendab AirPort'i tarkvara regulaarselt. Uusima tarkvara kasutamiseks tuleb oma Time Capsule'it võimalikult sageli värskendada.

Uuenduste allalaadimiseks vali AirPort'i eelistustes „Check for updates when opening AirPort Utility“ või „Check for updates“. Kui valid „Check for updates“, vali hüpikmenüüst ka ajavahemik, nt nädal, mille möödudes kontrollitakse automaatselt uuenduste saadavust.

Soovitused Time Capsule'i paigutamiseks

Järgnevad nõuanded aitavad sinu Time Capsule'il saavutada maksimaalset traadita ühenduse leviala ja võrgu optimaalset kattevõimet.

- Aseta Time Capsule avatud kohta, kus ei ole palju segavaid objekte, nagu suured mööbliesemed või seinad. Võimaluse korral ära paiguta seda metallpindade lähedusse.
- Kui asetad Time Capsule'i mööbli taha, jätta Time Capsule'i ja mööbli serva vahele vähemalt tolli (2,54 cm) jagu vahet.
- Välti Time Capsule'i paigutamist kohtadesse, mida ümbritsevad metallpinnad kolmest või enamast küljest..
- Kui paigutad Time Capsule'i koos oma helitehnikaga kodusesse meelelahutuskeskusesse, ära ümbritse Time Capsule'it heli-, video- või toitekaablitega. Paiguta Time Capsule nii, et kaablid jääksid ühele poole. Jätta Time Capsule'i ja kaablite vahele võimalikult palju ruumi.
- Ürita paigutada Time Capsule vähemalt 8 m (25 jala) kaugusele mikrolaineahjust, 2,4 või 5 GHz sagedusega juhtmeta lauatelefonidest ja muudest segava koosmõju allikatest.
- Ära aseta muid esemeid (raamatud, paberid, väikesed koduloomad jne) Time Capsule'i peale. Need võivad takistada Time Capsule'i jahtumist.

Seadmed, mis võivad segada AirPort'i tööd

Mida kaugemal segava mõju allikas asub, seda väiksem on probleemide esinemise tõenäosus. Järgmised seadmed võivad põhjustada AirPort'i sidet segavat koosmõju:

- mikrolaineahjud;
- otsesatelliidi (Direct Satellite Service – DSS) raadiosageduslikud lekked;
- originaalkoaksiaalkaabel, mis on komplektis teatud tüüpi satelliiditaldrikutega. Võta ühendust seadme tootjaga ja hangi uuemad kaablid;
- teatud elektriseadmestikud, nagu elektriliinid, elektriraudtee rööpad ja elektrijaamad;
- juhtmeta telefonid, mis töötavad sagedusalas 2,4 või 5 GHz. Kui sul on probleeme oma telefoni või AirPort'i sidega, muuda ära oma baasjaama või Time Capsule'i poolt kasutatav töösagedus või telefoni poolt kasutatav töösagedus;
- lähedal asuvad baasjaamad, mis kasutavad sarnaseid töösagedusi. Näiteks kui baasjaam A on seadistatud 1. sagedusele, peaks baasjaam B olema seatud 6. või 11. sagedusele.

Rohkem teavet, hooldus ja tugiteenused

4

Rohkem teavet Time Capsule'i kasutamise kohta leiad veebist ja ekraanile kuvatavatest spikritest.

Internetiallikad

Uusima teabe saamiseks Time Capsule'i kohta külasta veebilehte www.apple.com/airport.

Time Capsule'i registreerimiseks külasta veebilehte www.apple.com/register.

AirPort'i hooldust ja tehnilist tuge puudutav teave, valik tootespetsiifilist teavet ja tagasisidet sisaldavaid foorumeid ning värskemad Apple'i tarkvarauuendused on saadaval veebilehel www.apple.com/support/airport.

Kui soovid saada tehnilist tuge väljaspool Ameerika Ühendriike, mine veebilehele www.apple.com/support ja vali seejärel oma riik.

Kuvatavad spikrid

Rohkema teabe saamiseks rakenduse AirPort Utility kasutamise kohta koos Time Capsule'iga ava AirPort Utility ning vali Help > AirPort Utility Help.

Toote garantiiremonti andmine

Kui sinu Time Capsule tundub olevat vigastatud või ei tööta korralikult, juhindu selles juhendis olevatest nõuannetest, kuvatavatest spikritest ja veebimaterjalidest.

Kui Time Capsule ei hakka sellegipoolest tööle, mine veebilehele www.apple.com/support, et saada juhtnööre toote garantiiremonti andmiseks.

Time Capsule'i seerianumbri leidmine

Seerianumber on trükitud Time Capsule'i põhjale.

Time Capsule'i spetsifikatsioonid ja ohutusjuhised

Time Capsule'i spetsifikatsioonid

- *Sagedusriba*: 2,4 ja 5 GHz
- *Raadiosageduslik väljundvõimsus*: kuni 23 dBm (nimivõimsus)
- *Standardid*: 802.11 DSSS 1 ja 2 Mbit/s standard, 802.11a, 802.11b, 802.11g ja 802.11n spetsifikatsioonid

Liidesed

- 1 RJ-45 10/100/1000Base-T Gigabit Ethernet WAN (laivõrk) (🌐)
- 3 RJ-45 10/100/1000Base-T Gigabit Ethernet LAN (kohtvõrk) (↔)
- Universaalne järjestiksiin (USB Ψ) 2.0
- 802.11 a/b/g/n AirPort Extreme juhtmevaba ühendus

Nõuded ümbritsevale keskkonnale

- *Töötemperatuur*: 0° kuni 35° C (32° kuni 95° F)
- *Hoiustamise temperatuur*: -25° kuni 60° C (-13° kuni 140° F)
- *Suhteline õhuniiskus (käsitsemisel)*: 20% kuni 80% suhtelist õhuniiskust
- *Suhteline õhuniiskus (hoiustamisel)*: 10% kuni 90% suhtelist õhuniiskust, mitte kondenseeruv

Mõõtmed ja kaal

- *Pikkus*: 197,0 mm (7,75 tolli)
- *Laius*: 197,0 mm (7,75 tolli)
- *Paksus*: 36,33 mm (1,43 tolli)
- *Kaal*: 1,6 kilogrammi (3,5 naela)

Riistvara meediumpöörduse juhtimise (Media Access Control – MAC) aadressid

Time Capsule'i korpuse põhjale on trükitud kolm riistvara aadressi:

- *AirPort ID*: Kaks aadressi, mida kasutatakse Time Capsule'i identifitseerimiseks juhtmevabas võrgus.
- *Ethernet ID*: Seda aadressi võib sul olla vaja edastada oma internetiteenuse pakkujale Time Capsule'i ühendamiseks Internetti.

Time Capsule'i ohutu käsitlemine

- Ainus viis Time Capsule'i toite täielikuks katkestamiseks on selle vooluallikast lahtiühendamine.
- Time Capsule'i vooluvõrku või sellest lahti ühendamisel hoia pistikut alati külgedest. Hoia sõrmed pistiku metallosadest eemal.
- Time Capsule'it ei tohi ühelgi põhjusel avada, isegi kui see on vooluvõrgust lahti ühendatud. Kui sinu Time Capsule vajab hooldust või remonti, vaata peatükki „Rohkem teavet, hooldus ja tugiteenused“ lk 33.
- Ära kunagi kasuta pistiku pesa ühendamisel jõudu. Kui pistikut ei ole võimalik mõistliku kergusega pesa ühendada, ei ole see tõenäoliselt antud pesa jaoks mõeldud. Veendu, et pistik sobib pesaga kokku ja et pistik asetseb pesa suhtes õigesti.

Teave töö- ja hoiustamistemperatuuride kohta

Time Capsule'i korpus soojeneb kasutamise käigus. See on normaalne. Time Capsule'i korpus toimib jahutuspinnana, mis juhib seame sisemusest pärineva kuumuse jahedama välisõhuni.

Välti niiskeid olusid

HOIATUS! Vähendamaks elektrilöögi või trauma saamise ohtu, ära kasuta oma Time Capsule'it vees, vee lähedal või niisketes paikades.

- Hoia oma Time Capsule eemal vedelikke sisaldavatest anumatest ja kohtadest, kus see võiks vedelikega kokku puutuda, näiteks joogianumatest, valamutest, vannidest, dušikabiinidest jms.
- Kaitse oma Time Capsule'it otsese päikesevalguse või vihma ja muu niiskuse eest.
- Kanna hoolt selle eest, et sinu Time Capsule'ile ei satuks toitu või vedelikke. Kui see juhtub, ühenda Time Capsule enne puhastamist vooluvõrgust lahti.
- Ära kasuta Time Capsule'it välitingimustes. Time Capsule on mõeldud kasutamiseks siseruumides.

Ära tee remonditöid ise

HOIATUS! Ära ürita oma Time Capsule'it avada või osadeks lahti võtta. Sa riskid elektrilöögi saamise ja piiratud garantii kehtetuks muutumisega. Seadme sees ei ole kasutaja poolt remonditavaid või hooldatavaid osi.

Teave käsitlemise kohta

Sinu Time Capsule võib vale hoiustamise või käsitlemise tagajärjel kahjustuda. Transpordi Time Capsule'it ettevaatlikult, et seda mitte maha pillata.

Teave nõuetele vastavuse kohta

FCC vastavusdeklaratsioon

Seade vastab FCC (USA Föderaalse Sideameti) eeskirja 15. osas toodud nõuetele. Seadme töö peab vastama kahele tingimusele: (1) seade ei tohi põhjustada kahjulikke häireid ja (2) seade peab taluma mis tahes sellele mõjuvaid häireid, sh neid, mis võivad põhjustada seadme soovimatut toimimist. Kui kahtlustate, et seade häirib raadio- või tele-signaalide vastuvõttu, vaadake juhendit.

Häired raadio- ja tele-signaalide vastuvõtus

Arvutiseade tekitab, kasutab ja võib kiirata raadiosageduslikku energiat. Kui seadet ei paigaldata ega kasutata vastavalt Apple'i täpsetele juhistele, võib see põhjustada häireid raadio- ja tele-signaalide vastuvõtus.

Seadet on testitud ning on leitud, et see vastab FCC eeskirja 15. osas B-klassi digitaalsetele kahele testitud nõuetele. Need nõuded peavad tagama rahuldava kaitse ebasoovitavate häirete eest seadme kasutamisel eluruumides. Puudub aga garantiit, et häireid teatud juhul ei esine.

Et teha kindlaks, kas teie arvutisüsteem põhjustab häireid, lülitage see välja. Kui häireid enam ei esine, siis oli nende põhjustajaks tõenäoliselt arvuti või mõni välisseade.

Kui arvutisüsteem häirib raadio- ja tele-signaalide vastuvõttu, tasub häirete kõrvaldamiseks proovida üht või mitut järgnevat abinõud.

- Muutke televisiooni- või raadioantenni suunda või asendit seni, kuni häire lakkab.
- Liigutage arvuti televiisori või raadio ühele või teisel küljele.
- Liigutage arvuti televiisorit või raadiost kaugemale.
- Ühendage arvuti pistikupespa, mille vooluahel erineb televiisori või raadio vooluahelast. (Kontrollige, kas arvuti ja televiisori või raadio on lülitatud erinevate kaitselülitite või sulavkaitsmete poolt kontrollitavatesse vooluahelatesse.)

Vajadusel pöörduge abi saamiseks Apple'i ametliku esindaja või Apple'i poole. Tutvuge oma Apple'i tootega kaasas olnud teabega garantiit ja tehnilise toe kohta. Abi saamiseks võite pöörduda ka kogunud raadio- või teletehniku poole.

Oluline: Muudatused või teised, mis tehakse tootele Apple Inc. loata, võivad muuta toote elektromagnetilise ühilduvuse (EMC) nõuetele mittevastavaks ning tühistada kasutaja õiguse toodet kasutada.

Selle toote FCC nõuetele vastavust testiti tingimustes, kus kasutati Apple'i välisseadmeid ja Apple'i varjestatud kaableid ning pistikuid süsteemi osade vahel. Raadiote, televiisori ja teiste elektroonikaseadmete töös esineda võivate häirete minimeerimiseks kasutage ainult Apple'i välisseadmeid ja süsteemi osade ühendamiseks varjestatud kaableid ning pistikuid. Apple'i välisseadmeid ja nõuetekohaselt varjestatud kaableid ning pistikuid on võimalik osta Apple'i ametliku edasimüüja kaudu. Teiste tootjate välisseadmete puhul võtke nõu saamiseks ühendust tootja või edasimüüjaga.

Vastutav pool (FCC-ga seotud küsimustes):

Apple Inc. Corporate Compliance
1 Infinite Loop M/S 26-A
Cupertino, CA 95014

Traadita raadioside kasutamine

Antud seadet võib kasutada vaid sisetingimustes 5,15 kuni 5,25 GHz töösagedusel.

Raadiosagedusliku energia mõju

Antud seadmes olevast AirPort Card'ist lähtuv väljundvõimsus jääb alla FCC ja EL-i poolt raadiosageduslikule kiirgusele kehtestatud piirnormi. Seadme kasutamisel tuleb tagada minimaalselt 20 cm vahemik AirPort Card'i antennide ja inimkeha vahel ning seda ei tohi asetada kõrvuti või kasutada koos mõne teise antenni või saatjaga, mis on vastavuses FCC tingimustega.

Kanada vastavusavaldus

See seade vastab Industry Canada avatud RSS standardile. Seadme töö peab vastama kahele tingimusele: (1) seade ei tohi põhjustada häireid ja (2) seade peab taluma mis tahes häireid, sh neid, mis võivad põhjustada seadme soovimatut toimimist.

Industry Canada avaldus

See seade vastab Kanada B-klassi seadmete spetsifikatsioonile ICES-003.

Seade vastab Industry Canada spetsifikatsioonile RSS 210.

Euroopa – Euroopa Liidu vastavusdeklaratsioon



Euroopa Liidu vastavusdeklaratsiooni koopia on saadaval veebilehel www.apple.com/euro/compliance.

Seda Apple'i juhtmevaba pääsupunkti saab kasutada järgmistes riikides:

AT	BG	BE	CY	CZ	DK
EE	FI	FR	DE	GR	HU
IE	IT	LV	LT	LU	MT
NL	PL	PT	RO	SK	SL
ES	SE	GB	IS	LI	NO
CH					

Kasutusest kõrvaldamine ja ümbertöötlemine



Antud sümbol tähendab, et toodet tuleb käidelda vastavalt kohalikele õigusaktidele. Kui toote elutsükkel jõuab lõpule, uurige Apple'ist või kohalikus omavalitsusest toote kõrvaldamise võimaluste kohta.

Apple'i ümbertöötlemisprojekti kohta saate täpsemalt lugeda veebilehel www.apple.com/recycling.

Euroopa Liit – kõrvaldamist puudutav teave



Antud sümbol tähendab, et toodet tuleb käidelda olmeprügist eraldi vastavalt kohalikele õigusaktidele. Kui toote elutsükkel jõuab lõpule, viige see kohaliku omavalitsuse poolt selleks määratud vastuvõtupunkti. Mõned vastuvõtupunktid võtavad tooteid vastu tasuta. Toote eraldi kogumine ja ümbertöötlemine aitab säästa loodusvarasid ning tagab selle ümbertöötlemise inimtervisele ja keskkonnale ohutul viisil.

Aku kõrvaldamist puudutav teave

Kõrvaldage akud vastavalt kohalikele keskkonnavalastele õigusaktidele ja eeskirjadele.

www.apple.com/airport
www.apple.com/support/airport

© 2011 Apple Inc. Kõik õigused reserveeritud.

Apple, Apple'i logo, AirPort, AirPort Express, AirPort Extreme, Apple TV, Bonjour, Finder, iPhone, iPod touch, Leopard, Mac, Mac OS, Time Capsule ja Time Machine on ettevõttele Apple Inc. kuuluvad USA-s ja teistes riikides registreeritud kaubamärgid.

iPad on ettevõttele Apple Inc. kuuluv kaubamärk

Käesolevas väljaandes mainitud muud ettevõtte- ja tootenimed võivad olla vastavatele ettevõtetele kuuluvad kaubamärgid.

034-5910-A